

GUÍA 8: MANEJO DE CONECTORES II
TALLER PSU LENGUAJE
PROFESOR: ÁLVARO GARCÍA V.-

CONECTORES II

1.4 Las Conjunciones.

1.4.1 Definición

La conjunción es la función que consiste en relacionar sintáctica y semánticamente dos signos (expresiones, frases, cláusulas u oraciones).

1.4.2 Clasificación

Las conjunciones se clasifican según los siguientes criterios básicos:

a) La forma de la conjunción (clasificación morfológica):

- Simples (y, ya, pero, pues)
- Compuestas (sin embargo, por tanto, en consecuencia, dado que)

b) La función general o relación que establece (clasificación sintáctica):

- Coordinante: une elementos que poseen igual función sintáctica, por ejemplo, sustantivo-sustantivo y son independientes entre sí, no existe determinación, los elementos coordinados pueden intercambiarse indistintamente.

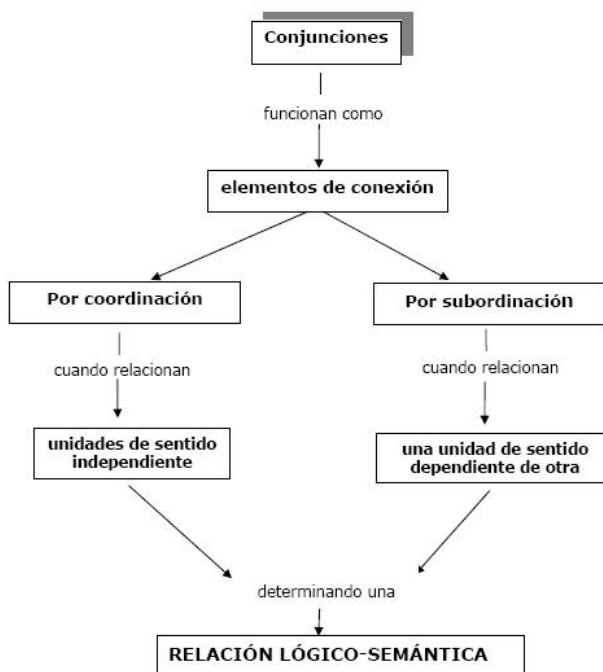
“Juan y José son verdaderos amigos.”

- Subordinante: une elementos que, además de poseer distinta función sintáctica, por ejemplo, frase verbal-frase adverbial, son dependientes entre sí, existe determinación y los elementos subordinados no pueden intercambiarse indistintamente.

“Lo saludó porque estaba de cumpleaños”

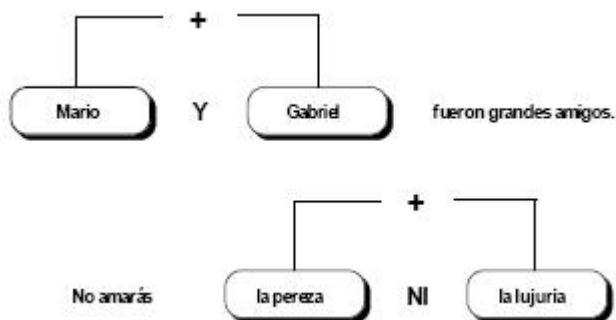
c) El contenido de la función general (clasificación semántica):

- Conjunciones: copulativas, disyuntivas, continuativas, causales, consecutivas, finales, comparativas, temporales, condicionales, adversativas y concesivas.



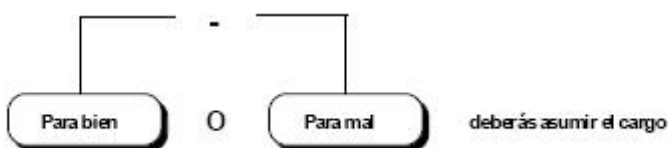
1) FUNCIÓN COPULATIVA

Su función es unir elementos análogos, o sea, elementos que poseen igual jerarquía y función gramatical (pueden ser tanto partes de una oración como oraciones completas). Funcionan como simples elementos de adición. Los nexos copulativos más comúnmente utilizados son: y (e), ni, que.



2) FUNCIÓN DISYUNTIVA

Los conectores disyuntivos enlazan palabras u oraciones para expresar posibilidades o alternativas distintas. Los disyuntivos más frecuentemente utilizados son los siguientes: o (u), ya sea, ya.



EJERCICIOS

I. Complete las siguientes oraciones con un conector disyuntivo o copulativo, según corresponda. En el paréntesis escribe una D si la oración es disyuntiva o una C si es copulativa.

- 1) En Asia la piratería no se considera un delito moral socialmente reprobable. (_____)
- 2) En ese restorán decía: "Comida china para servirse llevar", cuando lo correcto sería: "¡Para servirsellevar!". (_____)
- 3) Él no tenía influenciadinero, sólo su capacidad. (_____)
- 4) A su fiesta invitaría a sus colegasa sus familiares, porque la casa era muy pequeña. (_____)
- 5) "Si me alcanzara el tiempo estudiaría Medicina.....Ingeniería Comercial, pues tengo el puntaje y me encantan ambas carreras". (_____)
- 6) Espero que me recuerdes que, al menos, no te olvides totalmente de mí. (_____)
- 7) Me gustaría comer papayas con cremaotro postre cualquiera. (_____)

3) FUNCIÓN CONTINUATIVA

La cumplen las conjunciones, adverbios y locuciones, que al unir dos o más oraciones expresan continuidad en las ideas que estas plantean. Esto puede ocurrir de varias maneras:

- a) Ejemplificando: Hay calles excesivamente transitadas, por ejemplo, la Alameda.
Otros: como es el caso de – como – etc.
- b) Reiterando: Él es filatélico, o sea, estudia y colecciona sellos postales.
Otros: es decir – vale decir – mejor dicho – en otras palabras – en otros términos – dicho de otra manera – etc.
- c) Intensificando: Creo que eres muy inteligente, incluso un genio, cuando te concentras en lo que haces.
Otros: es más – más aun – aun más – etc.
- d) Corroborando: Anunciaron precipitaciones y, en efecto, está lloviendo.
Otros: así pues – de hecho – por cierto – etc.

II. Escriba en los espacios punteados de las siguientes oraciones, un conectivo que exprese continuidad, señalando en el paréntesis la forma precisa en que esto se cumple (agregando, repitiendo, etc.)

1) Todos rieron con su aguda observación,..... ()
los más serios y graves.

2) En Chile hay muchas especies animales casi extinguidas, ()
..... el "Pudú" o Ciervo enano.

3) Era un experto en oncología,, sabía muchísimo ()
acerca de tumores malignos.

4) Había dormido muy poco en los tres últimos días,, ()
no había dormido más de cuatro horas en todo ese tiempo.

5) Ese atleta tenía una gran fuerza,, una sorprendente ()
agilidad.

6) Los niños, al verlo, arrancaban de él; era muy feo,, ()
monstruoso.

7) Te dije que sacarías buen puntaje en la prueba de Lenguaje, y, ()
....., obtuviste 752 puntos.

8) La pulga es un insecto hematófago,, se alimenta de ()
sangre.

III. Ejercite las funciones copulativa, disyuntiva y continuativa, seleccionando el conector que complete correctamente el sentido de estos enunciados.

1) Prometió devolverle el dinero que le había prestado en un día y a una hora determinada, , cumplió puntualmente.

- a) más aún
- b) y, en efecto
- c) además

2) Era hermosa, comprensiva, estudiosa..... bastante sociable.

- a) y
- b) si bien
- c), es decir,

3) No sabía si estudiar Filosofía..... Derecho.

- a) y
- b), asimismo,
- c) o

4) En la historia del cine, perros, gatos, caballos, monos y toda clase de animales han realizado un eficaz trabajo junto a los actores humanos, desplazándolos del papel principal.

- a) por cierto
- b) por ejemplo,
- c) incluso

5) Hay árboles que tienen hojas perennes,..... la araucaria.

- a) además de
- b) por ejemplo,
- c) y, de hecho,

6) Había sufrido una afrenta,, una ofensa grave a su honor.

- a) es decir
- b) y, por cierto
- c) también

4) FUNCIÓN CAUSAL

Las oraciones subordinadas causales son complementarias circunstanciales que expresan la causa, razón o motivo de la oración principal. Sus nexos conjuntivos son los vocablos y locuciones siguientes: que, pues, pues que, porque, puesto que, supuesto que, de que, ya que, como, como que.

5) FUNCIÓN CONSECUTIVA

La relación causal entre dos juicios puede a menudo invertirse señalando a uno como consecuencia del otro. Si decimos: "No será grave su dolencia, pues anoche lo vi en el teatro", enunciarnos un periodo causal, que puede enunciarse también como consecutivo: "Anoche lo vi en el teatro; por tanto, no será grave su dolencia". Las conjunciones y locuciones conjuntivas más usuales son las siguientes: pues (que también es causal), luego, con que, por consiguiente, por tanto, por lo tanto, por esto (o eso), así que, así pues, que.

IV. Complete las siguientes oraciones con un conector que indique causa o consecuencia, según corresponda.

- 1) Se ocultó tenía miedo.
- 2) El barco fue torpedeado,, se hundió.
- 3) Se abrigó, pensamos que tenía frío.
- 4) No trates de disculparte, no hay excusa posible para lo que has hecho.
- 5) Se puso el termómetro, creía tener fiebre.
- 6) Sofía no me invitó a su fiesta, no la invitaré a la mía.
- 7) había sido recién operado, no pudo viajar al sur.
- 8) Tenía muy buen pulso,, no derramó ni una gota.

6) FUNCIÓN FINAL

Se llaman oraciones finales a las que expresan el fin o la intención con que se produce la acción del verbo principal. Las locuciones conjuntivas usuales son: a que, para que, a fin de que, con el objeto de, con el propósito de, para, con el fin de, a fin de, porque, a objeto de.

V. Ejercite las funciones causal, consecutiva y final, seleccionando el conector que complete correctamente el sentido de estos enunciados.

- 1) La situación fue tan jocosa ,..... nos desternillamos de la risa.
 - a) que
 - b) porque
 - c) para que
- 2) ¡Apúrate, tengo prisa!
 - a) por eso
 - b) a fin de que
 - c) que
- 3) Hizo tanto escándalo cuando le pusieron la inyección, creímos que lo estaban matando.
 - a) porque
 - b) que
 - c) ya que
- 4) Lo hago te eduques y obtengas provecho de ello.
 - a) ya que
 - b) para que
 - c) por eso
- 5) No salgas de noche te pueden asaltar.
 - a) que
 - b) para que
 - c) por eso

6) Se tiñó todas las canas verse más joven.

- a) para
- b) y por lo tanto
- c) y así

7) FUNCIÓN COMPARATIVA

Las oraciones comparativas son aquellas en que expresamos el resultado de la comparación de dos conceptos que mirados desde el punto de vista del modo, cualidad o cantidad de los mismos, se nos ofrecen como semejantes, iguales o desiguales.

La comparación puede establecerse en términos de igualdad o desigualdad.

a) Comparativas de igualdad: La subordinada se relaciona con la principal mediante el adverbio como, y también por el vocablo cual. El primero lleva generalmente como antecedente los demostrativos así, bien así, tal; el segundo suele llevar tal o así.

Para este tipo se emplean los nexos: como (solo o con los antecedentes así y tal), cual (antecedentes tal y así), así como, así también, al igual que, lo mismo que, tan como, tanto como, tanto cuanto.

b) Comparativas de desigualdad: Se enlazan mediante la conjunción relativa que, la cual se refiere a los adverbios más o menos de la oración principal que siempre le preceden. La comparación de desigualdad puede presentarse como de superioridad o de inferioridad. En estos casos se emplean los nexos más que, mejor que, mayor que, menos que, peor que, menor que.

VI. Complete las oraciones con conectores comparativos.

- 1) Era tan altasu madre.
- 2) La honestidad es.....importante.....la caballerosidad.
- 3) Las regiones centrales de Chile son.....extensas.....las regiones del norte de nuestro país.
- 4) Sucediólo habían planificado.

8) FUNCIÓN TEMPORAL

Las oraciones temporales denotan el tiempo en que se verifica lo significado en la oración principal, y corresponden a un adverbio de tiempo o locución equivalente. Los conectores indican aspecto temporal de pasado (antes, previo a) o futuro (luego, después), o de presente (mientras).

Hay un subgrupo de conectores temporales que cabe destacar:

- Conectores de simultaneidad: las acciones expresadas por los verbos principal y subordinado se enuncian ordinariamente por medio de cuando, mientras, mientras que, mientras tanto, en tanto que, entre tanto que.
- Conectores de sucesión inmediata: Un proceso ocurre al momento siguiente de otro. La sucesión inmediata presenta gran variedad de nexos: en cuanto, apenas, aún apenas, aún no, no bien, así que, tan pronto como.

VII. Ejercicios de función temporal y comparativa

- 1) Si quieres viajar debes llegar de la hora en que sale el avión.
- 2) Puedes leer la esperas.
- 3) Preparó un pastel de choclos los cocinan en el campo.
- 4) de una agotadora jornada, sólo deseaba llegar a casa.
- 5) Trabajaba meticulosamente los metales, los antiguos artesanos.
- 6) llegues a tu casa, llámame por teléfono.
- 7) Mi amigo y yo te acompañaremos esperas la micro.
- 8) Tienes que llegar que los demás.
- 9) Pablito y Jorge te avisarán lleguen.
- 10) Justo salíamos, comenzó a llover.

9) FUNCIÓN CONDICIONAL

Los conectores condicionales unen oraciones exigiendo una condición para que se cumpla lo dicho en la oración principal. Estos conectores pueden ir entre las oraciones que unen o al comienzo de la oración. Los más comunes son: si, a menos que, a no ser que, sólo si, siempre que, en caso de (que), con tal de (que), mientras. El conector si, el más común de todos, introduce un verbo en el modo indicativo. Los demás conectores condicionales usan el modo subjuntivo:

“Te cuento un secreto si me acompañas a comprar” (indicativo)

“Te cuento un secreto siempre que me acompañes a comprar” (subjuntivo)

VIII. Ejercicios de función condicional.

- 1) Transmitirán el partido en directo surja algún inconveniente con el satélite.
- 2) Participaremos en la conferencia se expongan temas de verdadero interés.
- 3) haya un cataclismo, nada me impedirá asistir a tu fiesta de cumpleaños.
- 4) te cuesta entender las funciones, entonces estúdialas y ejercita.
- 5) No importa que se retrase llegue a su destino.
- 6) Viajaré con ustedes haya pasajes para ese vuelo.
- 7) seas constante en tus estudios, fracasarás rotundamente.
- 8) te alimentes bien, enfermarás.

10) FUNCIÓN ADVERSATIVA

Cuando se contraponen una oración afirmativa y una negativa, la coordinación es adversativa, es decir, opone dos juicios de cualidad lógica contraria. La significación adversativa puede lograrse por medio de conjunciones especialmente destinadas a señalar la contraposición con variados matices: mas, pero, empero, sino, aunque, y locuciones conjuntivas como sin embargo, no obstante, antes bien.

- a) Adversativa Restrictiva: La contrariedad de las dos oraciones se presenta de manera parcial, es decir, expresamos una corrección o restricción en el juicio de la primera oración, pero no incompatibilidad. Los nexos restrictivos más frecuentes son: pero, sin embargo, mas, sólo que (negativo / positivo, o, positivo / negativo).
- b) Adversativa Exclusiva: Si hay incompatibilidad entre ambas oraciones, de manera que se excluyan totalmente entre sí, la coordinación es exclusiva. Los conectivos adversativos exclusivos más frecuentes son: sino (que), sólo, solamente.
- c) Adversativa de Diferenciación: el conector indica que los elementos puestos en relación son simplemente diferentes. Esta función la cumplen las locuciones adversativas en cambio, mientras (que), en tanto (que) , a diferencia de.
- d) Adversativa de Oposición Total o Antónima: Otro matiz de significación adversativa, que resulta de poner en relación una idea con su contraria, se expresa mediante las locuciones adversativas, por el contrario, al contrario, a la inversa, al revés, opuestamente, de lo contrario, mientras (que), en tanto (que).

NOTA SOBRE SINO QUE: Sino se acompaña de la partícula que cuando al conector le sigue un verbo en forma personal o una cláusula que lo lleva:

“No era un estafador, sino un mentiroso.”

Ni era un estafador, sino que era un mentiroso.”

IX. Escriba en los espacios señalados para este efecto un conector que exprese el grado de oposición que indican los enunciados.

- 1) La culpa de tus fracasos no es de otros tuya.
- 2) Los poetas románticos cantaban al amor y la libertad, su choque con la realidad los hacía fatalistas y tristes.
- 3) Hay muchas hierbas que sanan enfermedades,, hay varias que las provocan.
- 4) Esa actitud no es normalmente tuya, la has aprendido de algunos amigotes.
- 5) Era justo y honrado, demasiado severo.
- 6) Isabel estudia literatura,, su hermana Ana, antropología.

7) Juan ejecuta música rock, Teresa se destaca en la música folklórica.

8) Pedro es un maniático del orden, Luis es un desordenado total.

X. Encierre en un círculo la alternativa que contenga el conector correcto para cada enunciado.

1) No es tuyo, es mío.

- a) pero
- b) sino que
- c) aunque

2) El gastrónomo es el aficionado a comer bien y con refinamiento, el comilón es el aficionado a comer mucho.

- a) sin embargo,
- b) por el contrario,
- c) en cambio,

3) Hay seres humanos que manejan sus emociones, , otros son manejados por ellas.

- a) sólo que
- b) a pesar de que
- c) por el contrario

4) Las lluvias fueron escasas, los campos no fueron abonados,, la tierra dio abundantes frutos.

- a) a pesar de ello
- b) en cambio
- c) al contrario

5) Tenía los ojos verdes,, sus hermanos, café.

- a) por el contrario
- b) en cambio
- c) sin embargo

11) FUNCIÓN CONCESIVA

En el período oracional concesivo, la oración subordinada expresa una objeción o dificultad para el cumplimiento de lo que se dice en la oración principal; pero este obstáculo no impide su realización.

Si decimos, por ejemplo, "Aunque llueva, saldré", enunciamos el cumplimiento de la acción principal, saldré, negando eficacia al obstáculo que representa la oración subordinada. Conjunctiones y locuciones concesivas: Aunque (compuesta de aun y que) es la de uso más frecuente. Se usan con menos frecuencia: así, si bien, aun cuando, como, siquiera, ya que, a pesar de que, pese a que, bien que, mal que.

XI. Ejercicios de conectores concesivos y adversativos restrictivos. Escoja entre "pese a (que)" (concesivo) y "sin embargo" (restrictivo).

1) Tenía muy poco dinero y una delicada salud,, se veía siempre sonriente y esperanzado.

2) Recuperó pronto todo su dinero, las grandes pérdidas que había tenido en la bolsa de comercio.

3) tenía amplios conocimientos, no ganó el concurso sobre Historia de Chile.

4) Era tímido, de familia muy pobre,, logró triunfar y sobresalir entre todos sus compañeros.

5) Mantuvo sus convicciones, los inconvenientes y presiones que tuvo que soportar.

6) Cantaba mal,, lo hacía con gran sentimiento.